

Skrócona instrukcja żeglugi

PRZEPISY

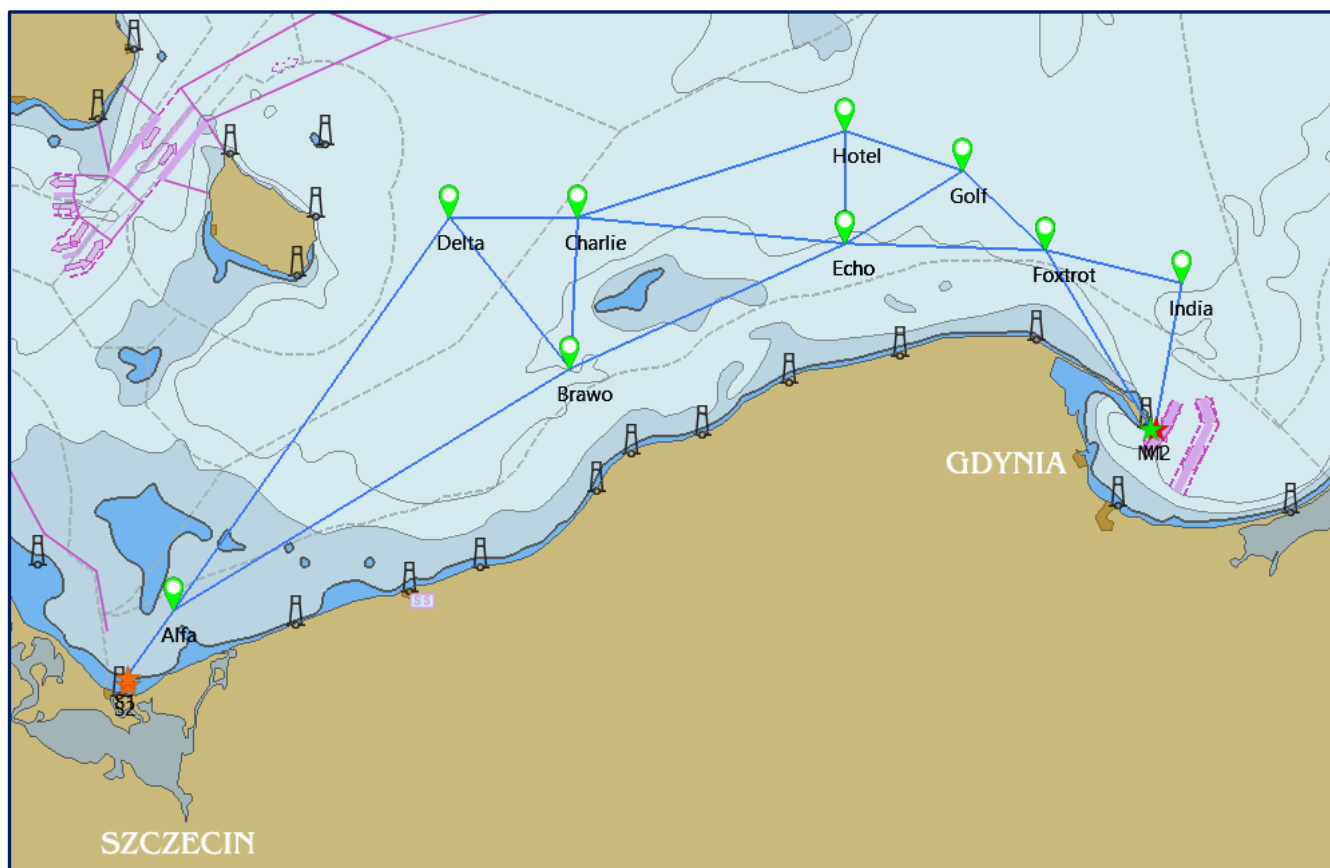
1. W regatach obowiązywać będą przepisy zdefiniowane w aktualnie obowiązujących Przepisach Regatowych Żeglarstwa.
2. Regaty nie są objęte Licencją Polskiego Związku Żeglarskiego na organizację regat. Rejs i oba etapy regat są wydarzeniem towarzyskim, a nie regatami w myśl przepisów PZŻ. Wydarzenie to organizowane jest przez Centrum Żeglarskie w Szczecinie.
3. W regatach będą stosowane przepisy i przeliczniki formuły wyrównawczej TCF wydane przez STI i obowiązujące podczas regat The Tall Ships Races. Obowiązuje najnowszy przelicznik jaki posiada żaglowiec / jacht, na podstawie certyfikatu STI, który zostanie okazany organizatorom w pierwszym dniu rejsu.
4. W trakcie wyścigów / rejsów, należy stosować się do przepisów MPZZM, uwzględniać istniejące na trasie regat akwenty tymczasowo zamknięte oraz systemy rozgraniczania ruchu.
5. Jachty i żaglowce uczestniczą w wydarzeniu wyłącznie na własne ryzyko. Organizator nie przyjmuje żadnej odpowiedzialności za uszkodzenia sprzętu lub osób wynikłych w związku z regatami, przed ich rozpoczęciem, podczas ich trwania lub po regatach. Kapitan jachtu odpowiedzialny jest za wyposażenie jachtu zgodnie z przepisami i posiadanie właściwego ubezpieczenia jachtu.

REGATY I WYNIKI

1. W wyścigu należy przepłynąć w podanym przedziale czasowym po dozwolonej trasie, jak największą ilość mil morskich oraz osiągnąć linię mety (przed upływem czasu zamknięcia mety).
2. Jeżeli jacht nie osiągnie mety przed upływem czasu zamknięcia mety, to przy obliczaniu wyników od przebytego przez jacht dystansu w wyścigu (do momentu jego zamknięcia) **odejmuje się ilość mil**, jaka pozostała do mety (licząc po najkrótszej dozwolonej trasie uwzględniając waypointy i dozwolone odcinki).
3. Jeżeli jacht w momencie zamknięcia wyścigu znajduje się pomiędzy dwoma waypointami trasy, do całkowitej ilości przebytych mil wlicza się ilość mil pomiędzy tymi waypointami minus ilość pozostałych mil morskich w linii prostej do drugiego z waypointów.
4. Do obliczania całkowitej ilości mil w wyścigu wlicza się odległości pomiędzy waypointami (odcinkami), które są wymienione w niniejszej instrukcji, a nie faktyczną przebytą drogę przez żaglowiec / jacht.
5. Aby obliczyć ilość pokonanych mil po przeliczeniu, należy wyliczony wynik przebytych mil podzielić przez współczynnik TCF.
6. Wygrywa ten jacht, który przepłynął najwięcej mil po przeliczeniu.
7. Jachty ścigają się w jednej klasie – **OPEN**.
8. Wyniki końcowe wydarzenia obliczamy sumując pokonane mile po przeliczeniu z obu wyścigów.
9. Organizator przewiduje przyznanie nagród dla trzech najszybszych jachtów w wyścigu pierwszym oraz trzech najszybszych jachtów w wyścigu drugim, a także dodatkowo dla 3 najlepszych jachtów w całych regatach (na podstawie zsumowanych wyników z obu etapów).
10. Zgłoszone jednostki mogą płynąć w Wyścigu 1 lub w Wyścigu 2 lub w obu Wyścigach.
11. Organizatorowi przysługuje prawo przyznania innych nagród okolicznościowych wg własnych kryteriów.
12. Wszystkie jachty muszą posiadać sprawną i uruchomioną radiostację VHF na kanale CH16 i CH77
13. Ponieważ wydarzenie i regaty mają charakter towarzyski, komisja regatowa zostanie wybrana spośród załogi zawodowej żaglowców i jachtów pierwszego dnia rejsu. Wszelkie sporne sytuacje, a także rzeczy nieopisane w niniejszej skróconej instrukcji, będą rozstrzygane na bieżąco przez komisję regat zgodnie

z obowiązującymi przepisami, doświadczeniem oraz zdrowym rozsądkiem.

WYŚCIG 1



1. Start znajduje się pomiędzy punktami S1 (53° 57.5' N, 014° 19.5' E) i S2 (53° 56.4' N, 014° 19.5' E), kierunek startu: zachód na wschód. Punkt S1 to znak lewy, punkt S2 to znak prawy. Start dnia 19.08.2020 o godz. 1100LT.
2. Waypointy na trasie:

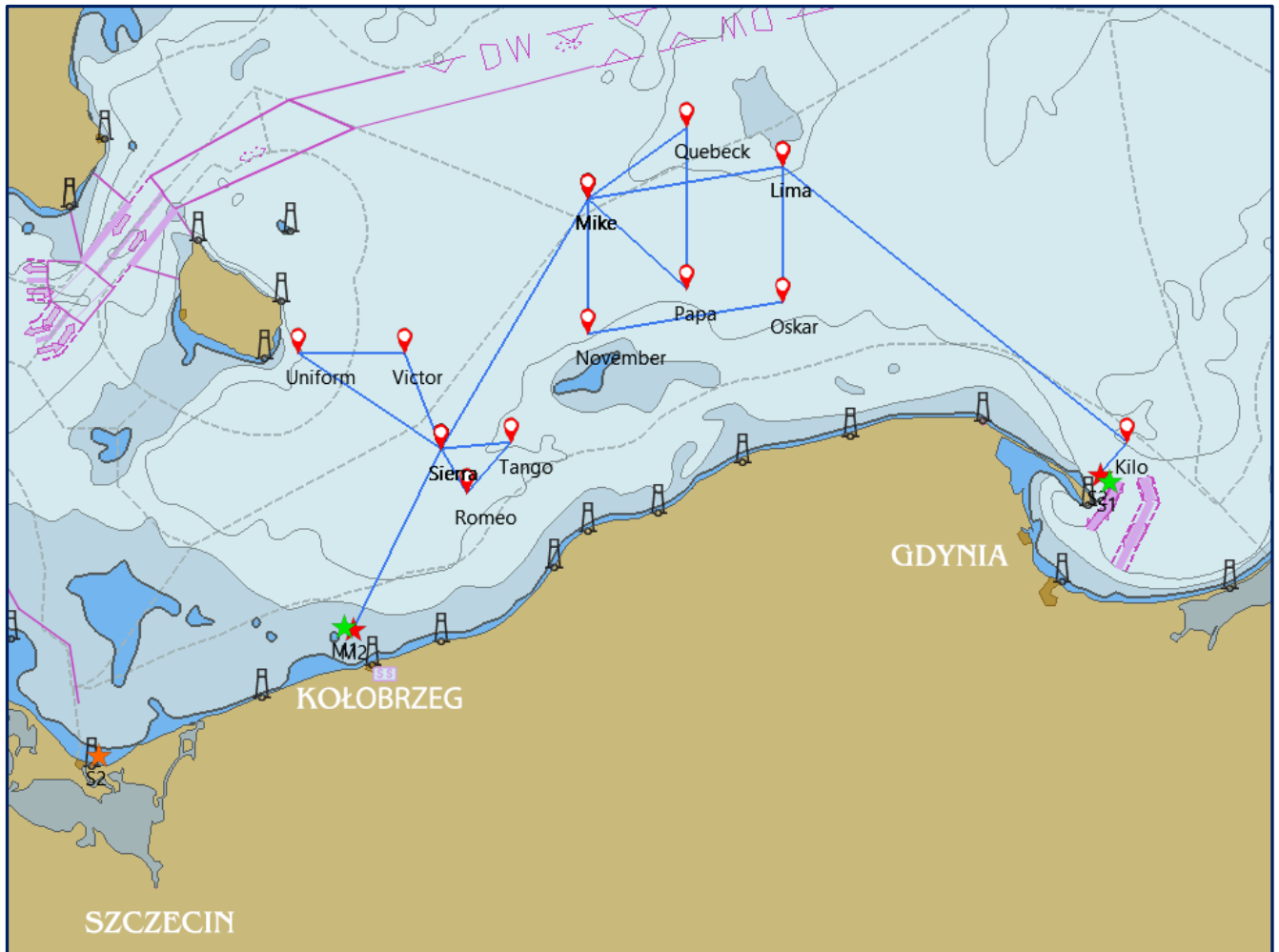
ALFA	54° 07.8' N	014° 32.0' E
BRAWO	54° 45.0' N	016° 17.0' E
CHARLIE	55° 08.0' N	016° 19.0' E
DELTA	55° 08.0' N	015° 45.0' E
ECHO	55° 04.0' N	017° 30.0' E
FOXTROT	55° 03.0' N	018° 23.0' E
GOLF	55° 15.0' N	018° 01.0' E
HOTEL	55° 21.0' N	017° 30.0' E
INDIA	54° 58.0' N	018° 59.0' E

3. Dozwolone odcinki trasy (jednokierunkowe), ile razy można przepłynąć dany odcinek, którą burtą należy minąć kolejny (drugi z wymienionych) znak: lewa burta (LB), prawa burta (PB), odległość pomiędzy punktami (uwzględniana przy wyznaczaniu całości pokonanej trasy):

Początek	Koniec	Krotność	Burta	Dystans	Uwagi
START	ALFA	1-krotnie	LB	12,7 Mm	
ALFA	BRAWO	1-krotnie	LB	71,6 Mm	
ALFA	DELTA	1-krotnie	PB	73,6 Mm	
BRAWO	CHARLIE	1-krotnie	uwagi	23,0 Mm	LB (jeśli następny BRAWO lub DELTA), PB (jeśli następny ECHO)
CHARLIE	BRAWO	2-krotnie	LB	23,0 Mm	
CHARLIE	DELTA	1-krotnie	LB	19,5 Mm	
DELTA	BRAWO	1-krotnie	LB	29,5 Mm	
BRAWO	ECHO	2-krotnie	LB	46,2 Mm	
ECHO	HOTEL	1-krotnie	LB	17,0 Mm	
HOTEL	ECHO	1-krotnie	LB	17,0 Mm	
HOTEL	CHARLIE	1-krotnie	LB	42,6 Mm	
CHARLIE	ECHO	1-krotnie	LB	40,9 Mm	
GOLF	HOTEL	1-krotnie	LB	18,7 Mm	
GOLF	FOXTROT	1-krotnie	LB	17,4 Mm	
ECHO	FOXTROT	2-krotnie	uwagi	30,4 Mm	LB (jeśli następny GOLF) PB (jeśli następny INDIA lub META)
FOXTROT	GOLF	1-krotnie	LB	17,4 Mm	
GOLF	ECHO	1-krotnie	LB	20,9 Mm	
FOXTROT	INDIA	1-krotnie	PB	21,3 Mm	
INDIA	META	1-krotnie		22,4 Mm	
FOXTROT	META	1-krotnie		31,3 Mm	

4. Meta znajduje się pomiędzy punktami M1 (54° 36.0' N, 018° 50.5' E) i M2 (54° 36.0' N, 018° 52.0' E), kierunek mety: północ na południe. Punkt M1 to znak prawy, Punkt M2 to znak lewy. Limit mety (czas zamknięcia wyścigu) 21.08.2020 1400LT.
5. Po zakończeniu regat jednostki wejdą do Gdyni: 21-23.08.2020.

WYŚCIG 2



6. Start znajduje się pomiędzy punktami S1 (54° 40.0' N, 018° 55.0' E) i S2 (54° 41.0' N, 018° 52.5' E), kierunek startu: południe na północ. Punkt S1 to znak prawy, punkt S2 to znak lewy. Start dnia 23.08.2020 o godz. 1300LT.
7. Waypointy na trasie:

KILO	54° 46.0' N	019° 00.0' E
LIMA	55° 29.0' N	017° 26.0' E
MIKE	55° 24.0' N	016° 33.0' E
NOVEMBER	55° 03.0' N	016° 33.0' E
OSCAR	55° 08.0' N	017° 26.0' E
PAPA	55° 10.0' N	017° 00.0' E
QUEBECK	55° 35.0' N	017° 00.0' E
ROMEO	54° 38.0' N	016° 00.0' E
SIERRA	54° 45.0' N	015° 53.0' E

TANGO	54° 46.0' N	016° 12.0' E
UNIFORM	55° 00.0' N	015° 14.0' E
VICTOR	55° 00.0' N	015° 43.0' E

8. Dozwolone odcinki trasy (jednokierunkowe), ile razy można przepłynąć dany odcinek, którą burta należy minąć kolejny (drugi z wymienionych) znak: lewa burta (LB), prawa burta (PB), odległość pomiędzy punktami (uwzględniana przy wyznaczaniu całości pokonanej trasy):

Początek	Koniec	Krotność	Burta	Dystans	Uwagi
START	KILO	1-krotnie	LB	6,6 Mm	
KILO	LIMA	1-krotnie	LB	68,9 Mm	
LIMA	MIKE	2-krotnie	uwagi	30,5 Mm	LB (jeśli następny NOVEMBER) lub PB (jeśli następny QUEBECK)
MIKE	NOVEMBER	1-krotnie	LB	21,0 Mm	
NOVEMBER	OSKAR	1-krotnie	LB	30,8 Mm	
OSKAR	LIMA	1-krotnie	LB	21,0 Mm	
MIKE	QUEBECK	1-krotnie	PB	18,9 Mm	
QUEBECK	PAPA	1-krotnie	PB	25,0 Mm	
PAPA	MIKE	1-krotnie	LB	20,8 Mm	
MIKE	SIERRA	1-krotnie	uwagi	45,3 Mm	PB (jeśli następny UNIFORM) lub LB (jeśli następny ROMEO)
SIERRA	UNIFORM	1-krotnie	PB	27,0 Mm	
UNIFORM	VICTOR	1-krotnie	PB	16,7 Mm	
VICTOR	SIERRA	1-krotnie	PB	16,1 Mm	
SIERRA	ROMEO	2-krotnie	LB	8,1 Mm	
ROMEO	SIERRA	1-krotnie	LB	8,1 Mm	
ROMEO	TANGO	1-krotnie	LB	10,6 Mm	
TANGO	SIERRA	1-krotnie	LB	11,0 Mm	
SIERRA	META	1-krotnie		31,7 Mm	

9. Meta znajduje się pomiędzy punktami M1 (54° 17.0' N, 015° 26.5' E) i M2 (54° 16.5' N, 015° 29.0' E), kierunek mety: północ na południe. Punkt M1 to znak prawy, Punkt M2 to znak lewy. Limit mety (czas zamknięcia wyścigu) 25.08.2020 1600LT.
10. Przewidziane jest wejście niektórych jednostek do portu w Kołobrzegu: 25-26.08.2020.
11. Z Kołobrzegu jednostki popłyną do Szczecina, gdzie przewidziane jest zakończenie regat w dniach 28-30.08.2020 i ceremonia rozdania nagród w dniu 29.08.2020.